

# RESCH&FRISCH BACKOFEN



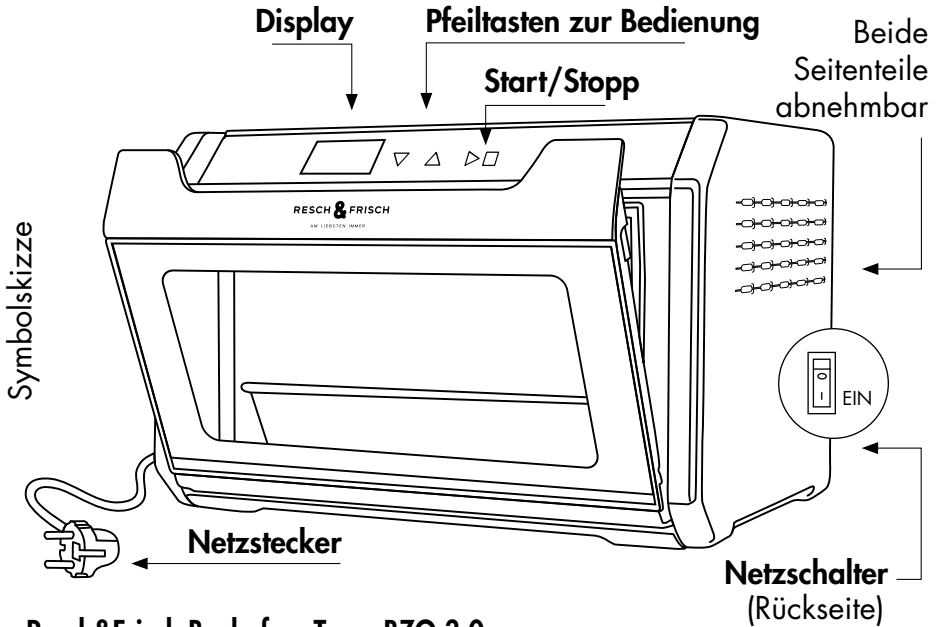
## Bedienungsanleitung

— SEIT 1924 —

RESCH & FRISCH

AM LIEBSTEN IMMER

# Der Resch&Frisch BACKOFEN



## Resch&Frisch Backofen, Type: BZO 3.0

### Außenmaße:

- Höhe: ..... 260 mm
- Breite: ..... 385 mm
- Tiefe: ..... 310 mm
- Tiefe bei geöffneter Tür: 520 mm

### Backraumabmessungen:

- Höhe: ..... 160 mm
- Breite: ..... 270 mm
- Tiefe: ..... 240 mm

**Backraumvolumen:** ..... 10 l

**Gewicht:** ..... 7,5 kg

**Spannung:** ..... 230 V / 50 Hz

**Anschlusswert:** ..... 1000 Watt

**Anschlusskabel:** ..... 1,5 m mit Schuko-Stecker

### Ausstattung:

Beheizungsart: ..... Ober- und Unterhitze

Programme: ..... elektronisch gesteuert, mit Programmanzeige

Akustiksignal: ..... nach Programmende

Backraumbeleuchtung: ..... 20 Watt Halogen

Kommunikation: ..... Bluetooth

Sicherung: ..... 2 Temperatursicherungen, nicht austauschbar

Technische Änderungen vorbehalten.

## Herzlich Willkommen in der Resch&Frisch Familie

Es freut uns sehr, dass Sie nun Teil unserer Resch&Frisch Familie sind und sich für den Resch&Frisch Backofen entschieden haben. Ofenfrisches Gebäck rund um die Uhr ist ab sofort kein Wunschdenken mehr – der Resch&Frisch Backofen wurde speziell zum Fertigbacken von tiefgekühlten Resch&Frisch Backwaren und Snacks sowie zum Auftauen von Mehlspeisen entwickelt.

Und das Beste daran: Es ging noch nie so einfach und schnell ofenfrische Backwaren zuzubereiten. Jetzt nur noch rasch die Bedienungsanleitung durchlesen, bevor Sie Ihren Ofen in Betrieb nehmen. Wir wünschen Ihnen viel Freude und vor allem Genuss mit Ihrem neuen Resch&Frisch Backofen – frei nach dem Motto AM LIEBSTEN IMMER.

Ihr Resch&Frisch Team

### Inhalt

1. Sicherheitshinweise .....	4
2. Einführung.....	6
2.1 Inbetriebnahme.....	6
2.2 Zubereitung.....	7
2.3 Programme .....	8
2.4 Anwendungstipps.....	9
2.5 Reinigung & Wartung .....	10
3. Bedienungshilfen .....	11
3.1 Einstellungen ändern .....	11
3.2 Funktions- und Störanzeigen .....	13
3.3 Resch&Frisch APP.....	14
3.4 Garantie .....	15
3.5 Symbole und Begriffserklärung .....	15
3.6 Kontaktdaten .....	16

# 1. Sicherheitshinweise

Dieses Gerät darf nur für das Fertigbacken von Backwaren und Snacks sowie das Auftauen von Backwaren und Mehlspeisen verwendet werden. Jegliche andere Verwendung kann ein Risiko darstellen. Der Hersteller haftet nicht für Schäden die durch nichtbestimmungsgemäßen Gebrauch verursacht werden.

Dieses Gerät kann von Kindern ab 8 Jahren und darüber sowie von Personen mit verringerten physischen, sensorischen oder mentalen Fähigkeiten oder Mangel an Erfahrung und/oder Wissen benutzt werden, wenn sie beaufsichtigt oder bezüglich des sicheren Gebrauchs des Gerätes unterwiesen wurden und die daraus resultierenden Gefahren verstanden haben. Kinder dürfen nicht mit dem Gerät spielen. Reinigung und Benutzer- Wartung dürfen nicht durch Kinder durchgeführt werden, es sei denn, sie sind älter als 8 Jahre und beaufsichtigt. Kinder jünger als 8 Jahre sind vom Gerät und der Anschlussleitung fernzuhalten.

Prüfen Sie, ob die in Ihrem Haus vorliegenden Anschlussbestimmungen mit den Angaben auf dem Typenschild übereinstimmen.

Das Gerät entspricht den aktuellen nationalen und EU-Sicherheitsvorschriften und Normen. Reparaturen dürfen nur von qualifizierten Fachleuten durchgeführt werden. Unsachgemäße Reparaturen können erhebliche Gefahren für den Benutzer darstellen.

Die elektrische Sicherheit des Gerätes ist nur dann gewährleistet, wenn es an ein vorschriftsmäßig installiertes Erdungssystem angeschlossen wird. Im Zweifelsfall die Hausinstallation durch ein konzessioniertes Unternehmen überprüfen lassen. Der Hersteller kann nicht für Schäden verantwortlich gemacht werden, die durch eine fehlende oder unterbrochene Erdleitung verursacht werden.

Um Verletzungen zu vermeiden, schließen Sie bitte nach jedem Gebrauch die Ofentüre.

# 1. Sicherheitshinweise

Bei Störungen Netzschalter ausschalten und dann Netzstecker ziehen. Wenn die Netzanschlussleitung dieses Gerätes beschädigt wird, muss sie durch den Hersteller oder seinen Kundendienst oder eine ähnlich qualifizierte Person ersetzt werden, um Gefährdungen zu vermeiden.

Das Gerät darf auf keinen Fall fix eingebaut werden. Wenn Sie den Ofen in ein Küchenregal hineinstellen möchten, halten Sie bitte für die Luftzufuhr auf allen Seiten und nach oben einen Sicherheitsabstand von mindestens 10 cm ein.

**Achtung!** Der Geräteinnenraum, das Gehäuse und die Glasscheibe sowie der Heizstab sind während des Backvorganges und unmittelbar danach heiß. Verbrennungsgefahr!

Benützen Sie beim Entnehmen den Resch&Frisch Ofenhandschuh (oder einen geeigneten Topflappen).

Den Netzschalter ausschalten und dann Netzstecker ziehen, wenn das Gerät gewartet oder gereinigt wird. Gerät nicht mit Wasserstrahl reinigen. Verwenden Sie zur Reinigung ein feuchtes Tuch.

Der Ofen darf nur mit den Seitenteilen in Betrieb genommen werden. Die abnehmbaren Seitenteile dürfen nur händisch entfernt und montiert werden.

Aus Sicherheitsgründen bitten wir Sie keine Gegenstände direkt auf dem Ofen zu lagern.

Bei der Weitergabe des Gerätes an andere Personen empfehlen wir auch die Bedienungsanleitung weiterzugeben.

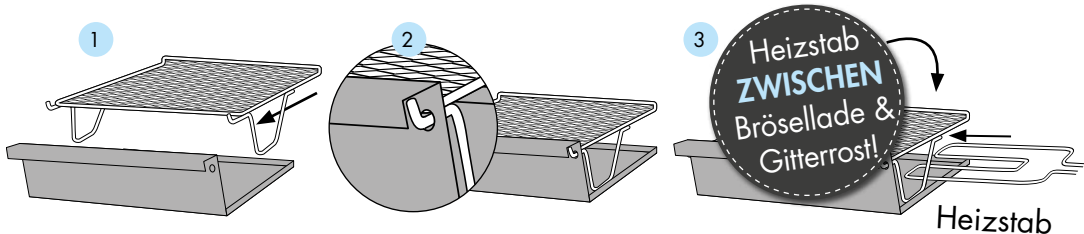
Das Gerät ist nicht dazu bestimmt mit einer externen Zeitschaltuhr oder einem separaten Fernwirksystem betrieben zu werden.

# 2. Einführung

## 2.1 Inbetriebnahme

Für eine erfolgreiche Inbetriebnahme bitten wir Sie die folgenden Punkte zu erfüllen

- » Stellen Sie das Gerät nicht in frostgefährdeten Räumen auf. Die Zuverlässigkeit von Elektronik und Elektrokomponenten kann durch Temperaturen unter dem Gefrierpunkt herabgesetzt werden.
- » Achten Sie unbedingt darauf, dass die seitlichen Lüftungsschlitze nicht verstellt werden, und dass ein Mindestabstand von mindestens 10 cm zu benachbarten Einrichtungen eingehalten wird.
- » Stellen Sie den Ofen nur auf einer geeigneten waagrechten Unterlage auf.
- » Entfernen Sie das gesamte Verpackungsmaterial und hängen Sie den Gitterrost so an die Brösellade, dass sich der Gitterrost in waagerechter Position befindet.



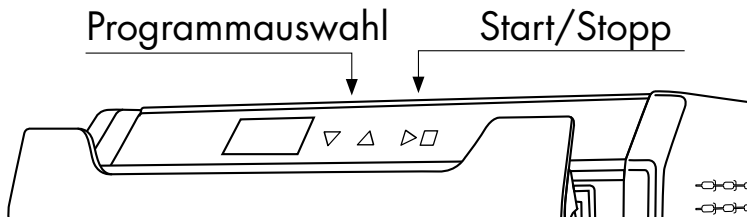
- » Schieben Sie die Brösellade mit dem eingehängten Gitterrost in den Resch&Frisch Backofen. Bitte beachten: Beim Einschieben der Brösellade muss sich der untere Heizstab zwischen Brösellade und Gitterrost befinden.
- » Nachdem Sie den Ofen an das Netz und den Netzschalter „Ein“ geschaltet haben, ist der Ofen betriebsbereit.

## 2. Einführung

- » Der Ofen geht nach 5 min Inaktivität automatisch in den Standby Modus. Manuell können Sie durch 3 Sekunden durchgängiges Drücken der Start/Stopp Taste den Standby Modus aktivieren. Wenn die Start/Stopp Taste gedimmt leuchtet ist der Ofen im Standby.
- » **Vor dem ersten Gebrauch** mind. 1 Backvorgang mit Programm 12 bei leerem Ofen durchführen. (Dabei kann eine kurzzeitige Geruchsbildung entstehen)

### 2.2 Zubereitung

- » Das gewünschte Produkt tiefgekühlt aus der Verpackung nehmen, auf den Gitterrost in den Resch&Frisch Backofen geben und die Ofentüre schließen.
- » Programm lt. Verpackung (auch im Katalog oder im Online-Shop ersichtlich) mit den Pfeiltasten wählen und auf Start klicken. Die Ofentüre während des Backprogramms nicht öffnen. Siehe Punkt 1.3 Programme.



## 2. Einführung

- » Signal ertönt nach Ende der Backzeit und der Ofen schaltet sich automatisch ab.
- » Ofentüre öffnen und Produkt mit Ofenhandschuh oder Gebäckzange entnehmen.
- » Brot und Gebäck 5 Minuten in eine Stoffserviette eingeschlagen nachziehen lassen.
- » Die ofenfrischen Produkte genießen.
- » Der Ofen geht nach 5 min Inaktivität automatisch in den Standby Modus. Manuell können Sie durch 3 Sekunden durchgängiges Drücken der Start/Stopp Taste den Standby Modus aktivieren. Wenn die Start/Stopp Taste gedimmt leuchtet ist der Ofen im Standby.

### 2.3 Programme

Um das optimale Backergebnis für Ihre Produkte sicherzustellen, stehen Ihnen folgende Programme zur Verfügung:

Programm	Zeit in min
<b>Programm 00</b>	06:00
<b>Programm 01</b>	06:30
<b>Programm 02</b>	08:30
<b>Programm 03</b>	13:30

Programm	Zeit in min
<b>Programm 04</b>	19:30
<b>Programm 06</b>	27:00
<b>Programm 07</b>	45:00
<b>Programm 12</b>	12:30
<b>Nachbacken</b>	01:00



## 2. Einführung

Welches Programm für welches Produkt passend ist, entnehmen Sie bitte direkt der Verpackung, dem Katalog oder dem Online-Shop ([www.resch-frisch.com/shop](http://www.resch-frisch.com/shop)).

### **Nachbacken**

Wenn Sie eine ausgeprägtere Kruste bei Ihrem Brot oder Gebäck bevorzugen, empfehlen wir Ihnen unser Programm „Nachbacken“. Backen Sie bitte Ihr Produkt nach dem vorgeschriebenen Programm lt. Verpackung. Wenn dieses Programm beendet ist, wählen Sie auf dem Display ergänzend das Programm „Nachbacken“.

AUTOMATISCH NACHBACKEN: Innerhalb der 1 Minute nach dem das Standardbackprogramm beendet ist, die Ofentüre öffnen und schließen, die Start/Stopp Taste drücken und das Programm Nachbacken beginnt automatisch.

### **2.4 Anwendungstipps**

Für ein optimales Ergebnis empfehlen wir Ihnen folgende Anwendungstipps einzuhalten:

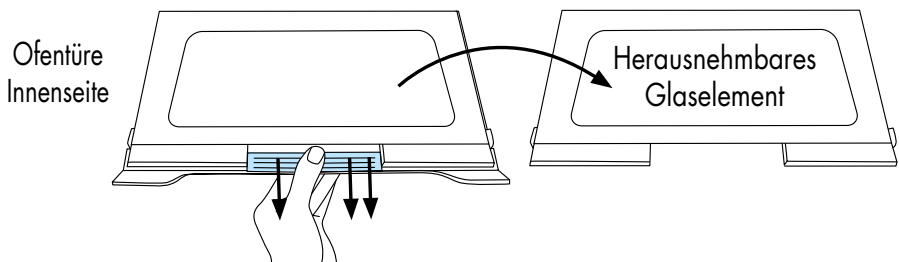
- » Bei gleichzeitigem Fertigbacken von Backwaren mit unterschiedlichen Programmvorgaben kann es vorkommen, dass das Ergebnis nicht den gewünschten Anforderungen entspricht. Daher ist es empfehlenswert, nur Backwaren mit den gleichen Programmanforderungen fertigzubacken.
- » Bitte die Türe während des gesamten Backvorgangs geschlossen halten. Ein längeres Öffnen der Türe während des Backvorgangs unterbricht das Programm. Nach 30 Sekunden wird das Programm automatisch abgeschaltet.

## 2. Einführung

### 2.5 Reinigung & Wartung

Vor der Reinigung den Netzschalter ausschalten und den Netzstecker ziehen.

- » Brösellade regelmäßig entleeren
- » Regelmäßig mit einem weichen feuchten Tuch abwischen
- » Ofen nicht mit Wasserstrahl reinigen
- » Keine Scheuermittel, Drahtschwämme oder Backofen-Reiniger verwenden
- » Gitterrost mit Brösellade zur Reinigung aus dem Resch&Frisch Backofen nehmen (Reinigung im Geschirrspüler möglich)
- » Achten Sie bitte bei der Reinigung darauf, dass der Temperaturfühler (Metallzapfen auf rechter Backraum-Innenseite) im Geräteinnenraum nicht beschädigt wird
- » Um das Glas des Ofens zu reinigen, können Sie das Innenglas herausnehmen. Dafür auf der Innenseite der Ofentür das Mittelelement nach hinten schieben und das Glas herausnehmen

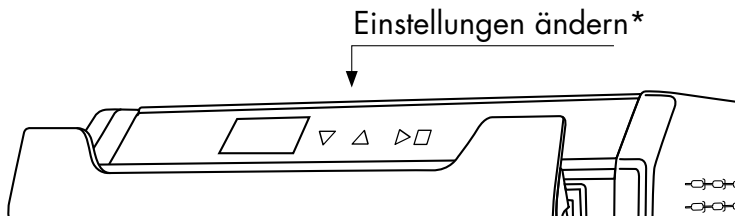


# 3. Bedienungshilfen

Nach der Reinigung die Brösellade mit dem eingehängten Gitterrost wieder in den Resch&Frisch Backofen schieben. Bitte beachten: Beim Einschieben der Brösellade muss sich der untere Heizstab zwischen Brösellade und Gitterrost befinden.



## 3.1 Einstellungen ändern



\* Mit dem gleichzeitigen Drücken – 3 SEKUNDEN – auf beide Pfeiltasten kommen Sie in das Einstellungs Menü.

## Sprache

Standardmäßig ist der Ofen auf Deutsch eingestellt. Sie können die Sprache auf Englisch umstellen. Dafür müssen Sie beide Pfeiltasten gleichzeitig 3 Sekunden drücken. Mit Druck auf Pfeiltasten nach oben oder unten können Sie dann den gewünschten Wert einstellen und mit der Start/Stoppe Taste zur nächsten Auswahl gehen.

# 3. Bedienungshilfen

## **Helligkeit**

Um die Helligkeit des Displays zu verändern, müssen Sie beide Pfeiltasten gleichzeitig 3 Sekunden drücken. Mit drücken der Pfeiltasten nach oben oder unten können Sie dann den gewünschten Wert einstellen und mit der Start/Stopp Taste zur nächsten Auswahl gehen. Sie können die Helligkeit in Prozentstufen anpassen.

## **Lautstärke**

Um die Lautstärke Ihres Ofens zu ändern, müssen Sie beide Pfeiltasten gleichzeitig 3 Sekunden drücken. Mit drücken der Pfeiltasten nach oben oder unten können Sie dann den gewünschten Wert einstellen und mit der Start/Stopp Taste zur nächsten Auswahl gehen. Sie können die Lautstärke in Prozentstufen anpassen.

Nach der dritten Auswahl gelangen Sie wieder automatisch in die Backprogrammwahl.

# 3. Bedienungshilfen

## 3.2 Funktions- und Störanzeigen

Display	Bedeutung	Hinweise
Backs3.0 H001 V1.0.0.0    ▼ ▲ ▶ ■	Firmware	
Programm wählen oder Start    ▼ ▲ ▶ ■	Startanzeige	Programm mit den Pfeiltasten wählen
Programm 1 06:30    ▼ ▲ ▶ ■	Programmanzeige (Programmlaufzeit)	Auf Start klicken
Bitte Produkt entnehmen    ▼ ▲ ▶ ■	Programm ist fertig	Jetzt genießen
Bitte Türe schließen    ▼ ▲ ▶ ■	Türe geöffnet	Backen wird nicht gestartet, bis die Türe geschlossen ist
Nachbacken 01:00    ▼ ▲ ▶ ■	Programm Nachbacken	Auf Start klicken
Ofen kühlt ab    ▼ ▲ ▶ ■	Ofen zu heiß	Erst wenn der Ofen abgekühlt ist, kann weitergebacken werden
Sprache: Deutsch    ▼ ▲ ▶ ■	Einstellungen Menü	Englisch oder Deutsch möglich
Helligkeit 100%    ▼ ▲ ▶ ■		Standardeinstellung
Lautstärke 50%    ▼ ▲ ▶ ■		Standardeinstellung
00:00 05. Jan    ▼ ▲ ▶ ■	Anzeige Datum und Uhrzeit	Einstellung über die App möglich

# 3. Bedienungshilfen

Sollte es zu Funktions- und Störanzeigen kommen bitten wir Sie den Netzschalter einmal ein- und auszuschalten. Wenn dies die Störung nicht behebt bitten wir Sie zu prüfen ob einer der folgenden Punkte vorliegt:

## **Start/Stopp Taste leuchtet nicht bzw. keine Anzeige am Display:**

- » Überprüfen Sie, ob der Netzstecker eingesteckt und der Netzschalter eingeschaltet ist.
- » Überprüfen Sie, ob die Sicherung in Ihrem Verteilerkasten in Ordnung ist.

## **Mängel bei Backqualität des Gebäcks (trocken, zu dunkel, zu hell, etc.):**

- » Beachten Sie, dass das richtige Programm gewählt wurde. Siehe Punkt 1.3 Programme.
- » Überprüfen Sie, ob die Brösellade richtig platziert ist.

Liegt keiner dieser Fälle vor bitten wir Sie uns zu kontaktieren:

Kundenservice/Zentrale Wels  
AT +43 (0) 7242/2005-50  
DE +49 (0) 8121/25478-50  
kundenservice@resch-frisch.at

## **3.3 Resch&Frisch App**

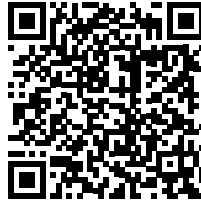
Ab sofort können Sie Ihren Ofen auch mit der Resch&Frisch App steuern. Die Ofensteuerung direkt über Ihr Smartphone, online jederzeit Ihre Lieblingsprodukte nachbestellen: das und viele weitere Features warten auf Sie.

# 3. Bedienungshilfen

Die Resch&Frisch App steht kostenlos im App Store zum Download zur Verfügung:



**iOS App Store**




**Google Play Store**

## 3.4 Garantie

Sie erhalten auf den Ofen 2 Jahre Garantie, gemäß unseren Garantiebestimmungen, ab Kaufdatum. (Bitte bewahren Sie für Ihre Garantieleistung die Originalrechnung auf) Sie umfasst die kostenlose Instandsetzung des Gerätes, dessen Defekt auf Material- oder Fabrikationsfehler beruht. Ausgenommen davon sind die Glasscheibe und die Backofenlampe.

## 3.5 Symbole und Begriffserklärung

SK 1	Schutzklasse I / Schutzleiter
	Nicht in den Hausmüll geben
AC	Wechselstrom

### 3.6 Kontaktdaten

Bei Fragen stehen wir gerne unter folgenden Kontaktdaten zur Verfügung:

#### Kundenservice / Zentrale Wels



AT +43 (0)7242/2005-50



DE +49 (0) 8121/25478-50



kundenservice@resch-frisch.at

Ihren Ansprechpartner in Ihrer Nähe finden Sie auch unter  
[www.resch-frisch.com](http://www.resch-frisch.com)

Weitere Information rund um das Back's System, unsere Produkte und Serviceleistungen finden Sie auf unserer Website: [www.resch-frisch.com](http://www.resch-frisch.com) Die gesamte Bedienungsanleitung finden Sie auch online: [www.resch-frisch.com/meinbackofen](http://www.resch-frisch.com/meinbackofen)

 [reschundfrisch](https://www.facebook.com/reschundfrisch) |  [reschundfrisch](https://www.instagram.com/reschundfrisch) | [#reschundfrisch](https://www.instagram.com/reschundfrisch)  
[www.resch-frisch.com](http://www.resch-frisch.com)

— SEIT 1924 —

**RESCH & FRISCH**

AM LIEBSTEN IMMER